

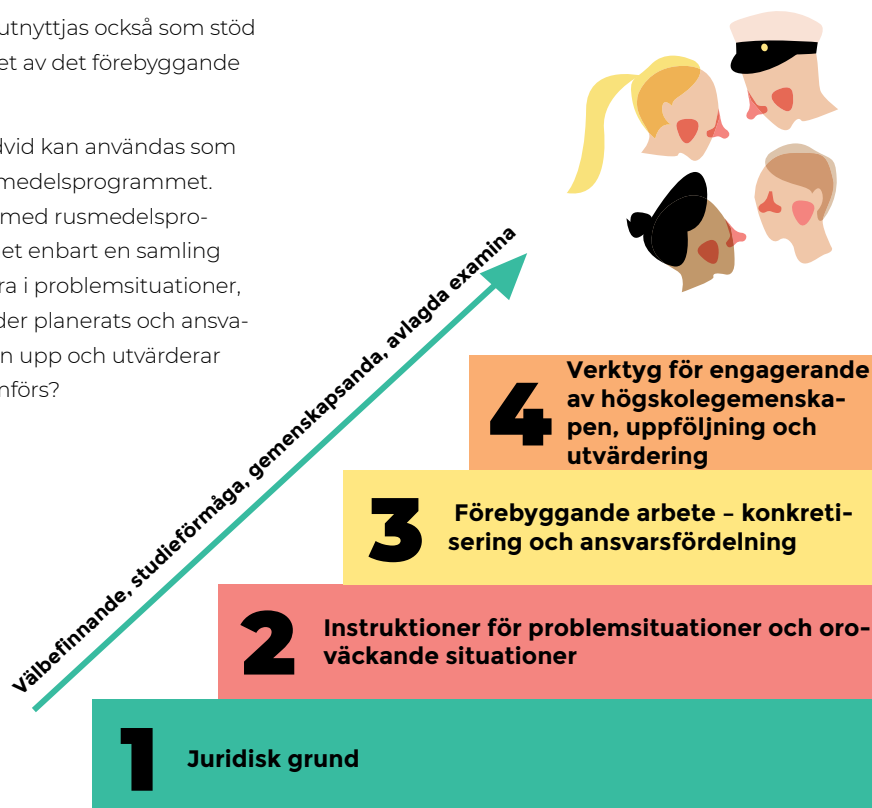
Rekommendationer för utvecklandet och för- ankrandet av rusmedels- programmet för studerande i högskolegemenskapen



Detta dokument behandlar utvecklandet av ett rusmedelsprogram för studerande ur det förebyggande rusmedelsarbetets perspektiv. Syftet med förebyggande rusmedelsarbete är att förebygga skador av rusmedelsanvändning. Punkter som tas upp i rusmedelsprogrammet för studerande kan också inkluderas i högskolans ordningsregler, program för studerandenas välmående eller något annat dokument. Förutom de rekommendationer som ges i broschyren finns det tilläggsinformation, verktyg och information om utbildningstillfällen på webbplatsen ehyt.fi/kupla.

Vad är ett rusmedelsprogram för studerande?

- Ett åtgärdsprogram för att förebygga användning av rusmedel bland studerande och stöda ingripandet i problemsituationer
- Bygger på universitets- och yrkeshögskolelagen; ger högskolan en möjlighet att agera i olika oroväckande och problematiska situationer
- Programmet rekommenderas att utnyttjas också som stöd för planeringen och genomförandet av det förebyggande arbetet.
- Trappstegsmodellen i figuren bredvid kan användas som ett verktyg för utvecklandet av rusmedelsprogrammet. Figuren visar vad som eftersträvas med rusmedelsprogrammet: är rusmedelsprogrammet enbart en samling instruktioner om hur man ska agera i problemsituationer, eller har även förebyggande åtgärder planerats och ansvaret för dessa definierats? Följer man upp och utvärderar hur rusmedelsprogrammet genomförs?



Mål för rusmedelsprogrammet

Anpassat från EHYT rf:s HUUG0-program, se även Arbetarskyddscentralen (2018): Päihdeohjelma lisää työhyvinvointia, https://ttk.fi/files/6491/infograafi_A4_pa_ihdeohjelma_3.9.18.pdf

Juridisk grund

Anknyter till de s.k. SORA-bestämmelserna och i synnerhet till narkotikatest. För att en högskola ska kunna begära ett intyg över narkotikatest av en studerande förutsätts att högskolan i samarbete med aktörer inom elevvården utfärdat skriftliga föreskrifter om hur man ska förebygga användning av rusmedel och ingripa i missbruksproblem bland de studerande. Annars kan man inte kräva ett intyg över narkotikatest av en studerande (se 36 § i yrkeshögskolelagen och 43 d § i universitetslagen).

Instruktioner för problemsituationer och oro-väckande situationer

Syftar till rusmedelsprogrammet, där fokus ligger på att beskriva åtgärder i situationer där oro redan väckts över eller problem redan har uppstått för en studerande. Åtgärder för att förebygga rusmedelsproblem har inte fastställts.

Förebyggande arbete – konkretisering och ansvarsfördelning

I rusmedelsprogrammet beskrivs även i ett organisationschema vilka aktörer som ansvarar för handledningen av den studerande (handledningssystem). På så sätt vet den studerande vart hen kan vända sig för att redan i ett tidigt skede få hjälp och handledning när det gäller studierna, upprätthållande av studieförmågan och missbruks- och mentalvårdsrelaterade frågor. I programmet beskrivs hur högskolan i praktiken arbetar för att förebygga rusmedelsrelaterade skador, och vem som ansvarar för bl.a. tidigt stöd och ingripande. Ansvaret har fördelats mellan personalen, studentorganisationerna, tutorerna, studerande-/studentkåren och de studerande. Fokus läggs på

välbefinnande och tidig engagemang. Högskolan erbjuder utbildning i hur man bäst kan ta till tals oron över någons rusmedelsanvändning.

Verktyg för engagerande av högskolegemenskapen, uppföljning och utvärdering

Rusmedelsprogrammet för studerande uppföljs och utvärderas regelbundet, det är en del av inskolningen och introduktionen för nya anställda och studerande, och alla är medvetna om sin egen roll i genomförandet av rusmedelsprogrammet för studerande. Personalen, tutorerna och studentorganisationsaktörer får utbildning eller åtminstone påminns om programmet årligen. På så sätt säkerställs att rusmedelsprogrammet genomförs även i praktiken.



Vad ska man börja med, om högskolan saknar ett rusmedelsprogram för studerande?

- Universiteten kan utnyttja en modell som utfärdats år 2014 i samarbete mellan Finlands universitetsrektors råd UNIFI rf, Finlands studentkårers förbund FSF rf och Studenternas hälsovårdsstiftelse SHVS. Rusmedelsprogrammet har uppdaterats år 2019 i samarbete mellan OHA-forumet, UNIFI, SHVS och SFS, och det hittas här: <https://www.unifi.fi/toiminta/julkaisut/>. Det är viktigt att man i utarbetandet av rusmedelsprogrammet beaktar högskolans egna strukturer och verksamhetsmodeller och anpassar programmet enligt dessa.
- Både studerande-/studentkåren och den lokala studenthälsovården/SHVS ska från första början involveras i utarbetandet och utvecklande av programmet.
- Programmet bör innehålla följande delar:
 - Vilka rusmedel gäller programmet och hur förhåller sig studerande till dessa
 - En beskrivning av handledningssystemet på organisationsnivå (vilka aktörer leder de studerande och i vilka frågor)
 - Åtgärder som förebygger rusmedelsproblem och ansvar för att de vidtas
 - Hur diskutera oroväckande beteende?
 - Instruktioner om hur man ska agera i situationer där en studerande måste hänvisas vidare
 - Uppsökande av vård och studiernas fortsättning efter vården
 - Narkotikatest, studierätt och lämplighet för branschen – kontaktuppgifter till stödtjänster utanför högskolan (webbplatser som ger råd om självhjälp, stödtelefoner, informationstjänster, plattformar för webbdiskussioner, kamratstödsgrupper o.s.v.)



Frågor att begrunda inför utvecklande av ett rusmedelsprogram

Textens ton och stil

- För vem är texten skriven?
- Hur ser programmet ut ur studerandenas synvinkel? Får de studerande en bild av att de är ett föremål för åtgärder eller en aktiv aktör och medlem i högskolegemenskapen?
- Talas det i programmet om "ungdomar" eller "unga vuxna"? Tas det i beaktande att studerandena vid högskolan är en åldersmässigt heterogen grupp?
- Har man förutom hälsoperspektivet beaktat rusmedelsanvändning även ur gemenskapens perspektiv i programmet?

Målet med rusmedelsprogrammet

- Framkommer målet som definierats i början av programmet klart och tydligt genom hela programmet? Om det i början av programmet konstateras att målet är att främja studerandenas välbefinnande och förebygga rusmedelsproblem bör programmet erbjuda mer än enbart verktyg för problemsituationer.
- Hur förhåller sig högskolan till rusmedel? Fastställs det som mål för programmet att studerandena inte alls ska använda rusmedel eller specificeras det närmare hur man förhåller sig till rusmedel i olika studierelaterade situationer? Var och när gäller nolltolerans i fråga om rusmedel (t.ex. i studierelaterade situationer i utrymmen på campus, under praktikperiodens arbetsdagar, vid utförandet av uppgifter som ingår i tutoravtal)? Nämns det att även rusmedels användning på fritiden kan påverka studierna och studieförmågan (sömnen påverkas, att studera med baksmälla, rusmedelsanvändning kan påverka sociala relationer negativt o.s.v.)?

Rusmedelsprogrammets innehåll

- Vilka rusmedel gäller rusmedelsprogrammet? Innehåller det förutom anvisningar om alkohol och narkotika även anvisningar om tobaks- och nikotinprodukter?
- Beaktas även praxis under praktikperioder i rusmedelsprogrammet? Hur instrueras praktikplatserna? Hur informeras studeranden om rusmedelsprogram som tillämpas på praktikplatserna?
- Beaktas det i rusmedelsprogrammet hur man ska agera under studentutbyte?
- Har programmet översatts till alla de språk som högskolan erbjuder undervisning på, och har det informerats om programmet på alla dessa språk?
- Beskrivs det i programmet hurdan stöd den studerande ska få under och efter vårdperioden? På vilket sätt underlättar man återvändningen till studierna för den studerande? Hur kan den studerande fortsätta studera under vårdperioden?
- Innehåller programmet kontaktuppgifter till en eller flera kontaktpersoner i rusmedelsfrågor?
- Innehåller programmet information om välbefinnandet och användningen av rusmedel bland studerandena vid den egna högskolan och på nationell nivå (t.ex. högskolans egen enkät om studerandenas attityder till rusmedel och välbefinnande samt Hälsoundersökningen för högskolestuderande)?



På vilket sätt syns rusmedelsprogrammet i studerandenas och handledarnas vardag? – Tips om förankring av programmet

Informeringsprogrammet

- Rusmedelsprogrammet för studerande presenteras för alla grupper av nya studerande. I samband med studieorientering ska den studerande läsa igenom programmet självständigt och på en elektronisk blankett svara rätt på frågor om rusmedelsprogrammets innehåll. I studieguiden/på webbplatsen/på intranätet finns en beskrivning av programmet och anvisningar om var man kan hitta det.
- Även högskolans personal informeras regelbundet om programmet, till exempel en gång per år.
- Högskolan/fakulteten/utbildningsprogrammet har färdiga, kortfattade presentationer av rusmedelsprogrammet som riktar sig till olika målgrupper (studerande, tutorer, personal).
- Rusmedelsprogrammet för studerande ska finnas lättillgängligt för både studerande och personal på högskolans/enhetens/fakultetens webbplats.

Inskolning och utbildning

- Utbildning erbjuds framför allt åt nyckelaktörer (personalen, tutorerna osv.), och det förklaras vilken roll de har i genomförandet av rusmedelsprogrammet.
- Alla medlemmar i högskolegemenskapen erbjuds stöd och konkreta tips om hur man kan ta rusmedel till tals. I synnerhet personalen, tutorerna och studentorganisationerna erbjuds även utbildning i detta.

Ansvarsområden och ansvarspersoner

- I högskolan finns åtminstone en kontaktperson i rusmedelsfrågor som koordinerar genomförandet av rusmedelsprogrammet på praktisk nivå.
- Även andra ansvarsområden ska fastställas så tydligt som möjligt, och det ska förklaras hur samarbete sker mellan dessa (t.ex. vilken roll arbetsgruppen för studerandenas välbefinnande, personalen, tutorerna och studentorganisationerna har när det gäller att förebygga rusmedelsproblem).

Samarbete med studerande-/studentkåren och studentföreningarna

- Regelbundna diskussioner förs med studentorganisationerna och studerande-/studentkåren gällande rusmedelskulturen och rusmedelns roll i tutorverksamheten och vid studentevenemang. Studerande-/studentkåren och studentorganisationerna uppmuntras till att sprida god praxis när det gäller förebyggande av rusmedelsproblem bland studerande på lokal och nationell nivå.



Tips till kontaktpersoner i rusmedelsfrågor

Som kontaktperson i rusmedelsfrågor kan du främja genomförandet av rusmedelsprogrammet i praktiken genom att ge akt på det som nämns i punkterna nedan.

Informerings om programmet

- Kontrollera att studerandena och personalen lätt kan hitta programmet exempelvis på webbplatsen.
- Se till att nya studerande informeras om programmet i samband med studieorienteringen. Du kan sammanställa en kortfattad ppt-presentation för detta syfte (några sidor med den information som är väsentligast med tanke på den studerande, och en länk till programmet).
- Se till att programmet också presenteras vid personalens och tutorernas inskolnings- och utbildningstillfällen. Även för detta syfte kan du sammanställa en färdig presentation som utbildarna kan utnyttja.

Kartläggning av utbildningsbehov och koordinering av utbildningstillfällen

- Handlednings- och undervisningspersonalen vid högskolan bör känna till hur en studerandes oroväckande beteende kan tas till tals med personen i fråga. Har det ordnats utbildning eller kurser i detta för personalen vid högskolan/enheten/fakulteten? Kunde utbildning ordnas för det ändamålet? Som kontaktperson i rusmedelsfrågor kan du kartlägga behoven av och möjligheterna för att ordna utbildning.
- Hur beaktas rusmedelsfrågor i högskolans/fakultetens utbildning för tutorer? Diskuteras det med tutorerna om rusmedelns roll i tutorverksamheten och hur tutorerna kan agera om de blir oroliga över en ny studerandes eller studiekompis användning

av rusmedel? Som kontaktperson i rusmedelsfrågor kan du säkerställa att dessa frågor tas upp i tutorernas utbildning.

- Högskolan kan även erbjuda studentföreningsaktörer utbildning i hur man kan ta rusmedel till tals.

Koordinering av uppföljningen, utvärderingen och samarbetet

- Uppföljningen av hur rusmedelsprogrammet genomförs kan ske exempelvis genom regelbundna enkäter om de studerandenas välbefinnande och attityder till rusmedel inklusive analysering av svaren, sammanställning och statistikföring av rusmedelsprogrammets presentationer/presentationstillfällen samt ordnande och statistikföring av utbildning/utbildningstillfällen om rusmedelsprogrammets innehåll och om hur man kan ta rusmedel till tals.
- Se till att genomförandet av rusmedelsprogrammet följs upp och utvärderas regelbundet exempelvis av högskolans/fakultetens arbetsgrupp för studerandenas välbefinnande. Samtidigt kan man bedöma eventuella utvecklingsbehov (t.ex. behovet av utbildning för personalen/studentorganisationsaktörer).
- Se till att även representanter för studerande-/studentkåren eller fakultetsorganisationen/studentorganisationen (samt den lokala studenthälsovården) deltar i utvärderingen av rusmedelsprogrammets genomförande.
- Det är viktigt att högskolornas kontaktpersoner i rusmedelsfrågor håller kontakt med varandra på nationell nivå när det gäller att utveckla handlingsmodeller, utveckla rusmedelsprogrammen för studerande och erbjuda varandra kamratstöd.